



Bewoners en organisaties...



...samen aan de slag...



...voor een sociale...



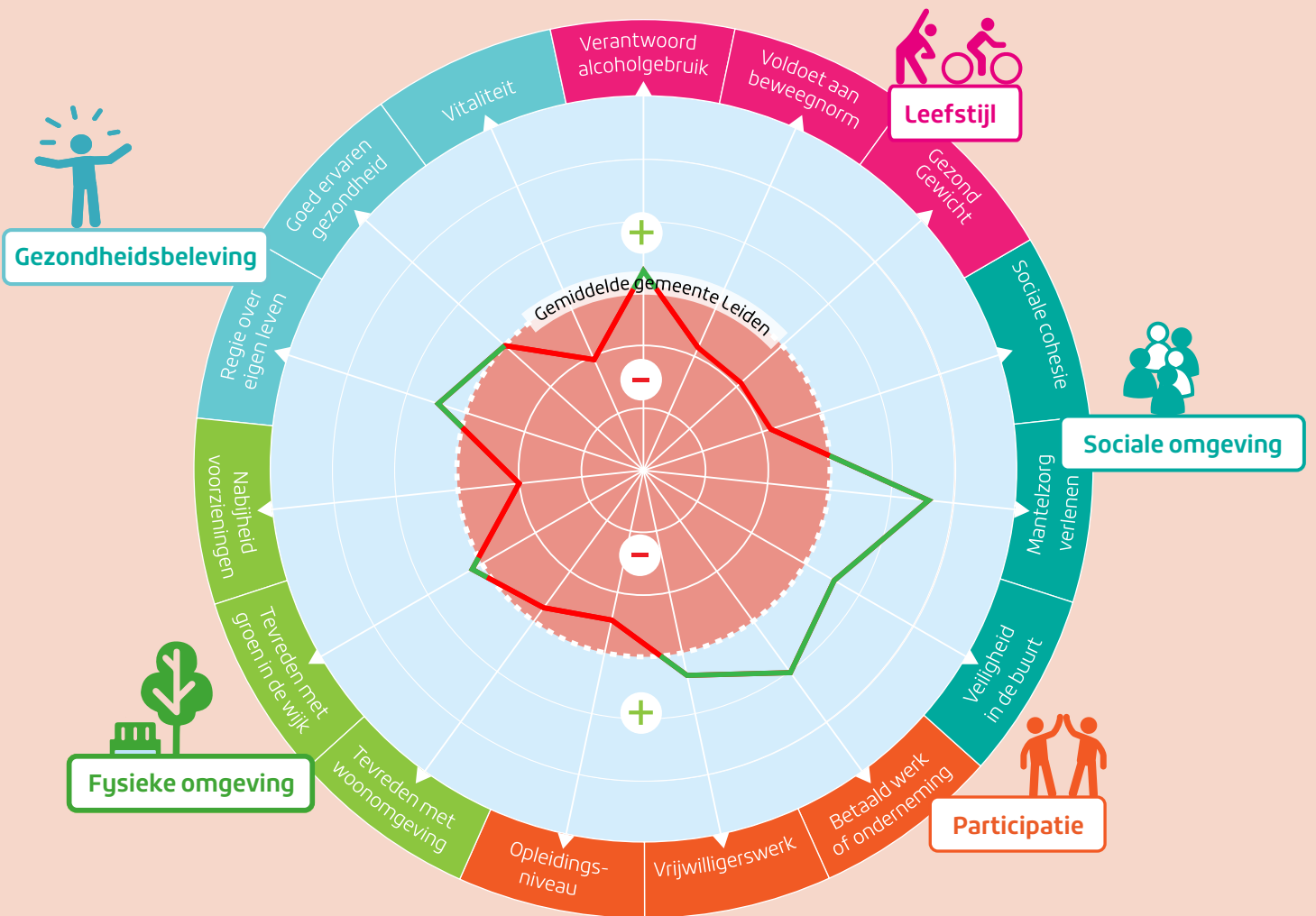
en gezonde wijk.



# Stevenshof in beeld



+ betekent dat de wijk Stevenshof op deze indicator gunstig scoort ten opzichte van het gemiddelde van de gemeente Leiden, en - ongunstig.



Bevolkingsopbouw	Leefstijl	Gezondheid	Sociale omgeving	Participatie	Voorzieningen	Fysieke omgeving
<p><b>21%</b> / 19%* Jongeren (0-19 jaar)</p>	<p><b>54%</b> / 59%* Sporten (19+)</p>	<p><b>5,2%</b> / 4,4%* Diabetes type 2</p>	<p><b>14%</b> / 11%* Ernstig eenzaam (19-64 jaar)</p>	<p><b>80%</b> / 78%* Actieve ouderen (65+)</p>	<p><b>81%</b> / 78%* Huisartsbezoek</p>	<p><b>6</b> Verkooppunten sigaretten</p>
<p><b>63%</b> / 66%* Volwassenen (20-64 jaar)</p>	<p><b>16%</b> / 20%* Roken (19+)</p>	<p><b>5,5%</b> / 4,2%* Chronische aandoeningen</p>	<p><b>10%</b> / 9%* Ernstig eenzaam (65+)</p>	<p><b>78%</b> / 76%* Zelfredzame ouderen (65+)</p>	<p><b>82%</b> / 86%* Ouderen met voldoende zorg (65+)</p>	<p><b>4</b> Snackbars</p>
<p><b>17%</b> / 15%* Ouderen (65+)</p>	<p><b>19%</b> / 22%* Stress (19+)</p>	<p><b>17%</b> / 15%* Hoog risico op angst of depressie (19+)</p>	<p><b>7%</b> / 9%* Ouderen die mantelzorg ontvangen</p>	<p><b>13%</b> / 18%* Moeite met rondkomen (19+)</p>	<p><b>34%</b> / 26%* Goede voorzieningen jongeren (15+)</p>	<p><b>93%</b> / 90%* Vindt groen in de buurt belangrijk (19-64 jaar)</p>

\* Gemiddelde gemeente Leiden

## RODE DRAAD

Deze cijfers geven een beeld van de gezondheid en het sociaal welzijn van de bewoners in de Stevenshof. Samen met bewoners en professionals zijn vier thema's gekozen die extra aandacht moeten krijgen in de wijk, namelijk:

gezonde voeding en beweging, gezonde leefomgeving, sociale contacten en vriendschap en gezond opgroeien. Werkgroepen gaan met deze thema's aan de slag en werken concrete acties uit voor de wijk.

# Stevenshof Vitaal 2019-2022



## GEZONDE VOEDING EN BEWEGEN

We gaan binnen dit thema aan de slag met gezonder aanbod van eten en meer kennis over gezond eten. Daarnaast willen we dat er een breder beweegaanbod beschikbaar is, ook op andere tijden, en dat de activiteiten beter zichtbaar zijn. Ondersteuning via Welzijn op recept of met een leefstijlcoach past daarbij.

## SOCIALE CONTACTEN EN VRIENDSCHAP

Er is behoefte aan meer contact tussen bewoners en samen zijn. Dit geldt vooral voor mensen die kwetsbaar zijn, zoals eenzame ouderen en mantelzorgers. Door samen te eten en/of te bewegen komen mensen makkelijker met elkaar in contact. Deze mogelijkheden worden nader uitgezocht.

## GEZOND OPGROEIEN

De jeugd heeft de toekomst. Binnen dit thema gaan we nader verkennen hoe we de opgroeiende jeugd in de wijk goed kunnen ondersteunen. Naast gezondheid zijn ook de sociale omgangsvormen een belangrijk onderdeel binnen dit thema.

## GEZONDE LEEFOMGEVING

Een gezonde leefomgeving draagt bij aan een gezonde en sociale wijk. Bewoners willen de wijk graag groener maken. Daarnaast worden de mogelijkheden onderzocht voor een ontmoetingsplek in de wijk.



# Totstandkoming Stevenshof Vitaal



## BEWONERSGESPREKKEN

### Gemeente

- 5 wijkgesprekken met 67 inwoners 12-80 jaar

### Zorgbelang Inclusief

- 2 focusgesprekken
- 4 interviews kwetsbare ouderen
- 2 gesprekken professionals

De gesprekken zijn gevoerd op basis van de dimensies van Positieve Gezondheid.

## BIJENKOMSTEN EN GESPREKKEN

- 4 Inspiratiesessies in 2019 in en voor de wijk.
- 6 bijeenkomsten met de programmagroep met professionals

Voor meer informatie: [www.stevenshofvitaal.nl](http://www.stevenshofvitaal.nl)

## Met medewerking en ondersteuning van



Bewoners (wijkraad Stevenshof, informele wijkinitiatieven zoals de Vitality Club, Wijkacademie en individuele bewoners)